

PALAZZO FRANCIOSONI

XVI-XVII Secolo

Scuola del Vignola



Studio Cu♥re

Studio medico internazionale di consulenza scientifica in medicina generale e studio medico di eccellenza per la cura del ginocchio e delle patologie del rachide.

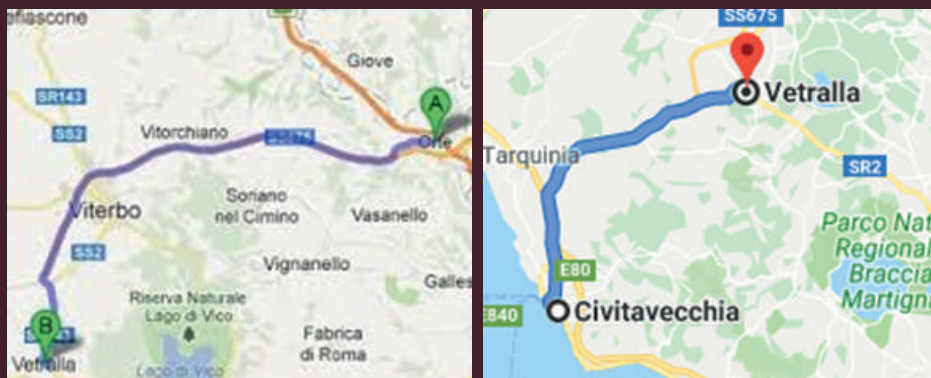
www.curaginocchio.it

Lo studio medico è internazionale e di eccellenza, non per titoli istituzionali concessi, ma per i risultati verificati da quanti hanno riposto fiducia in una sensazione che “**viene dal cuore**”. È “**riservato**” a chi privilegia l’**istinto** (di conservazione, della propria integrità fisica e non meno psichica, visti i moderni orientamenti a far uso di farmaci psicotropi per “**curare!**” il dolore) e ha scelto di risolvere i problemi di salute in modo NON convenzionale; definitivamente, radicalmente e completamente: ritrovando un vero benessere psico-fisico, potendo venire a capo di tanti altri problemi collaterali, solo apparentemente disgiunti dal problema che affligge. (*Utile leggere la brochure con attenzione*).

COME RAGGIUNGERCI

Dall’uscita A1 di ORTE: prendere la “Orte-Civitavecchia” e uscire a Vetralla sulla SS CASSIA in direzione ROMA fino ad arrivo VETRALLA.

Da CIVITAVECCHIA Porto o Stazione Ferrovia prendere l’AURELIA BIS in direzione MONTEROMANO fino a SS CASSIA e arrivo VETRALLA.



Siamo nel centro storico del paese a pochi metri dal Municipio.
L’antico palazzo Franciosoni in piazza Franciosoni dispone di parcheggio auto libero.
In alternativa, parcheggio orario piazza della Rocca a 50 metri.

CONTATTI

Dott. Massimo Corbucci: **+39 368 34 33 689**

Studio medico: **+39 0761 477730**

Appuntamenti | Sig.ra Floriana Libriani: **+39 347 62 44 973**



IL METODO DMC DEL “MASSIMO SEGNALE”

Per la cura del ginocchio... e non solo

Il concetto base dell’approccio “di segnale” NON “interventista”

Curiamo il ginocchio e le patologie della colonna. Per farvi capire appieno com’è possibile che riusciamo a restituire la funzione immediatamente ad un ginocchio tipizzato per la protesi articolare, vi spieghiamo quanto segue. Sapete cosa permette la vita? Lo permette il fatto che il cuore all’incirca ogni secondo si contrae e fa circolare il sangue. Sebbene la Medicina sia millenaria, soltanto nel 1616 un medico di Viterbo, tale **Fabrizio d’Acquapendente**, lo scoprì. Prima di lui i medici erano convinti che fosse il fegato a portare il sangue. Non c’è da sorprendersi perciò che tante persone lasciassero questo mondo, per piccoli problemi cardiaci, che non venivano proprio immaginati. Però la grande scoperta fu attaccata rabbiosamente dalla casta medica e i malati anche ritenevano giusto stare dalla parte della “casta” e di non fidarsi di un umile medico di paese, a costo di morire. Questo atteggiamento si ripeté anche 2 secoli dopo in Austria, quando l’umile dottor **Ignàz Semmelweis** scoprì che le donne morivano post partum, per via delle infezioni arrecate con le mani dei “grandi” professori, che facevano partorire le donne dopo essere stati in sala settoria, senza lavarsi le mani. Lo stesso fu rabbiosamente deriso l’umile medico e nelle famiglie benestanti si sceglieva di partorire curati dai nomi celebri, giammai affidandosi a levatrici senza cultura o a un medico messo al bando. A costo di morire. Negli anni che gli illustri “**sanitari**”, per diletto si sporcavano le mani viepiù, la mortalità sfiorò il 100%, ma “radiato” fu Sommelveiss.

Morale del racconto: i pazienti si fidano assai di più di chi dovrebbero fidarsi di meno. *“Meglio morire in modo convenzionale, che vivere in piena salute, ma fuori dalle regole!”*

Stiamo per capire cosa c’entra il cuore col ginocchio. Abbiate pazienza, ché serve !

Sapete perché il cuore all’incirca ogni secondo si contrae? Non preoccupatevi, se non lo sapete, perché i grandi esperti di Fisica e di Chimica soltanto dagli anni 1960-70 hanno vagamente intuito la nozione scientifica di base, di difficilissima comprensione per i medici... E solo dal 1976 il medico che può guarirvi il ginocchio **dalla colonna**, allora studente di Fisica, ha colto appieno il concetto su come il “tempo” genera il “segnale” di pulsazione cardiaca, controllata per via nervosa dalla colonna, appunto. **La COLONNA è un altro punto chiave... della salute.**



Un medico di segnale vissuto 2500 anni fa di nome Ippocrate

All'Ordine dei Medici si fa il giuramento di Ippocrate, ma che lui abbia detto: *"guarda la colonna come causa di malattia"*, è stato completamente dimenticato.



GUARDA L'ANTENNA COME CAUSA DELLA TV CHE NON SI VEDE PIÙ

Gli esempi permettono di capire meglio di tante parole! A casa dal televisore non vedete più niente o vedete malissimo i programmi. Potete chiamare l'interventista o il funzionalista. Il primo vi apre l'apparecchio TV, sostituendo pezzi e aggiungendo *"ultimi ritrovati"* e se non funziona ancora, dopo che ve lo ha devastato, vi propone di sostituirlo! Chiamando il funzionalista, che misura subito il segnale d'antenna e scopre che c'è segnale scarso per una visione buona e va sul tetto a ripristinare il *"cavetto di discesa"*, rivedrete tutto perfettamente. Però se lo chiamate a TV devastata, poi rivedrete immagini malmesse con audio gracchiante.

Morale dell'esempio: come disse Ippocrate, anche il ginocchio dipende dalla colonna. Pertanto l'interventista che vi pratica intrusioni dentro al ginocchio, fino a rovinarvelo tanto da proporvi in seguito la protesi (!), non solo non vi risolve nulla lui, ma *"mette nei guai"* il funzionalista, che ripristinando il perfetto segnale al ginocchio, dalla colonna, deve sopportare pure le lamentazioni, dacché lo si accusa di non essere tanto bravo, da permettere di partecipare alla *"maratona"* sportiva, mentre rivolgendosi a lui prima di aver fatto danni o peggio, di aver impiantato una protesi, il ginocchio sarebbe tornato come tanti decenni prima.

Chi ha letto fin qui, dovrebbe aver capito il *"nocciolo della questione"*. Può pertanto riflettere se è una soluzione farsi ridurre un ginocchio **"come un televisore dove qualcuno ha rovistato dentro, rigando tutto lo schermo e aggiungendo ultimi ritrovati"**, qualora il ginocchio si piegasse male e si estendesse ancora peggio, con vivo dolore e gonfiore ecc.

Spunti di riflessione siano: l'avvertire mal di schiena, l'aver sofferto in passato di sciatica, il soffrire pure di problemi all'anca, al collo del piede, alle dita del piede (alluce valgo!). In qualche caso l'avvertire pesantezza di schiena in alto, il sentire un senso di costrizione sternale e cardiaca irradiata al braccio e alla spalla (con fastidi di stomaco), già **"CLINICAMENTE INQUADRATO"** convenzionalmente come *"ischemia cardiaca"* tipizzata per stent cardiaco, bypass e simili.

IN QUESTA BROCHURE NOI VI ABBIAMO "INFORMATI".

Nel caso in cui abbiate trovato interessanti e verosimili le informazioni, continuate la lettura.



Meglio l'interventismo o il funzionalismo?

Purtroppo oggi alle persone in preda a lancinanti dolori e disfunzioni e dimorfismi del ginocchio, fossero anche bellissime donne che debbono mantenersi integre fisicamente, non è dato scegliere! In Ortopedia c'è soltanto l'approccio chirurgico o comunque **"LOCALE"** (o infiltrazioni di vari preparati) al ginocchio ritenuto non funzionante, come è ritenuto non funzionante un televisore nel quale non si vedono più i programmi.

La fisica del risultato

Non si può essere in grado di risolvere un problema, senza conoscere la causa e poi la maniera per fronteggiarla. Anca, ginocchio, collo del piede, piede, sono distretti innervati da assoni nervosi, i quali fuoriescono da spazi vertebrali, detti *"livelli competenti"*. **Rosso** (dolore e disfunzione!). Possono essere correlati al **"rosso"** di qualcuna delle 120.000.000 fibre nervose che **non** manda il *"massimo segnale"*, per effetto di un pur lievissimo avvicinamento delle vertebre, fisiologico o da senilità o per *"discopatia"*. Scoprire in Medicina la maniera per individuare qual è o quali sono le poche, tra milioni, fibre poco efficienti, è stato possibile dal lontano 1976 ed ha a che fare con la scoperta sul perché il cuore pulsa elettricamente. Non ancora noto in Medicina! Leggete oltre e saprete.

Il segnale sul pacemaker naturale del cuore si genera per un fenomeno chimico detto **"pendolo chimico"**. Una certa reazione chimica cellulare ci mette un certo tempo per *"accendersi"* e poi *"spegnersi"*. Nota molto interessante: il tempo si misura col pendolo inventato da Galileo, che morì e non seppe di aver scoperto quello che attualmente sta facendo *"impazzire"* i fisici: che la gravità (*l'attrazione che ci permette di pesare*) e il pensiero, (*la facoltà che ci permette di pensare*) sono praticamente le 2 facce della stessa identica medaglia. A questo proposito potete andarvi a documentare sul perché i cosmonauti della ISS non possono andare più su di 400 km (La Luna è 1000 volte più su!). E quale imbarazzatissimo disastro di credibilità scientifica sta facendo vacillare la Scienza convenzionale, la Medicina convenzionale e l'Establishment.





CERTO È CHE È SBAGLIATO CURARE COME SI È PENSATO FOSSE CORRETTO

Volete sapere perché? Tutte le “*malattie*” hanno una causa (detta eziologia) e una “*patogenesi*”, che rende la causa più o meno “*idonea*” a far ammalare davvero. La patogenesi è riconducibile al nostro “*atteggiamento mentale*”, ovvero psicologico. Esempio: se abbiamo paura del cane, del serpente: questi animali ci mordono, perché “*odorano*” l’adrenalina della nostra paura. Persino le infezioni da germi, ora si pensa seriamente siano “*modulate*” dalla paura della gente di infettarsi. E che i pavidi attirino le infezioni, lo hanno dimostrato le grandi epidemie, dove molti morivano e tanti rimanevano in piena salute.

Questo concetto è importantissimo e il perché, state per leggerlo, tra poco.

Nel paragrafo precedente abbiamo spiegato che il ginocchio duole, non perché ci sia un danno dentro al ginocchio (che l’interventista va a cercare facendolo il danno!), ma perché alcune fibre nervose, fuoriuscenti dalla colonna, che si sfoccano nei vari punti del ginocchio, conducono poco segnale. Chi oltre ad avere dolore sente anche cedere la gamba, come se non avesse forza, non fa fatica a capire che è vero.

L’eziologia del problema dunque è nella colonna vertebrale. Passiamo alla patogenesi. Questa si genera “*psicologicamente*”, per un circolo vizioso, che rinforza viepiù il dolore, tanto più il soggetto crede che il dolore sia dovuto a qualcosa che non va dentro al suo ginocchio e tanto più il medico interventista gli abbia proposto interventi a carico del ginocchio e tanto più, ad intervento fatto, si fosse intensificato.

In Neurofisiologia si chiama: “*riflesso psico-galvanico*”. Va dal cervello al piano cutaneo della schiena. Con un ritardo di pochi milionesimi di secondo, di quello che dal metameri del rachide, va al ginocchio. Tutto si gioca sui milionesimi di secondo.

QUANDO LA DIAGNOSI STESSA RISOLVE IL PROBLEMA PER SEMPRE

Il neurone nella parte detta assone, lunga per il nervo sciatico oltre 1 metro, è una cellula con tanto di membrana a 2 foglietti: l’interno e l’esterno. Poi c’è una sorta di guaina avvolgente, che fa da isolante elettrico, composto di “*mielina*” (un insieme di lipidi). Per essere efficiente nella conduzione un assone deve avere un potenziale di membrana di -70 millivolt e un isolamento mielinico di 20 megaohm. Trovare questa inefficienza sfiorando con un “*sensore*” il piano cutaneo della schiena ha richiesto una altissima competenza di Elettronica e di Radiotecnica, oltre che di Fisica e di Matematica. Capire perché il semplice misurare diagnostico si rivela essere anche **il ripristino del massimo segnale** e dunque risolutivo del problema, altrimenti non risolvibile, richiede solo di avere chiarissima, tutta la Fisica, che non è chiara ancora alla Comunità scientifica e di essere orgogliosi di poter guarire le persone, senza arrecare alcun danno fisico. PQM (Per questo motivo, come si dice legalmente) attualmente NON ci sono medici funzionalisti, ma solo interventisti e gli unici che possono risolverVi (*A voi che leggete e ai vostri congiunti e amici*) il problema al ginocchio, (e non solo al ginocchio) siamo noi dello Studio di Palazzo Franciosoni, in Italia.

CONSIDERAZIONI E RIFLESSIONI SU QUANTO AVETE LETTO

Ovviamente, come fu per Fabricio d'Acquapendente nel 1600 e per Semmelweis nel 1800, che ci fu una grossa resistenza avversa alle scoperte rivoluzionarie, poiché detronizzano chi ha basato il suo operare sul vecchio e sul convenzionale omologato e accettato dalla maggioranza, molti troveranno più "sicuro" e "serio" farsi operare chirurgicamente.

Abbiamo compreso come le persone di un certo tipo preferiscano morire in modo omologato, che vivere in piena salute, ma fuori dalle regole!

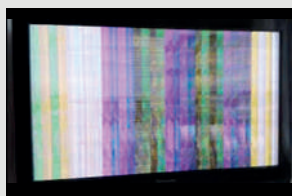
Il nostro studio medico è riservato a chi preferisce vivere in piena salute, fisicamente integro e rimanendo con tutte le parti del corpo "originali", non già sostituite con organi trapiantati o con protesi.

Nel nostro studio medico possono afferire persone, sia dopo essersi rese conto della inutilità (e del danno all'integrità psico-fisica provocato in modo irreversibile) del metodo interventista, che persone ancora integre fisicamente.

Per le prime richiamiamo alla memoria l'esempio dell'apparecchio TV rimesso in condizione di vedere i programmi grazie al giusto ripristino del segnale d'antenna, ma dopo che qualcuno ci ha rovistato dentro rovinosamente, non si può non provare la delusione delle immagini "rigate" e dell'audio gracchiante. L'analogia "necesse est", per "diplomazia".

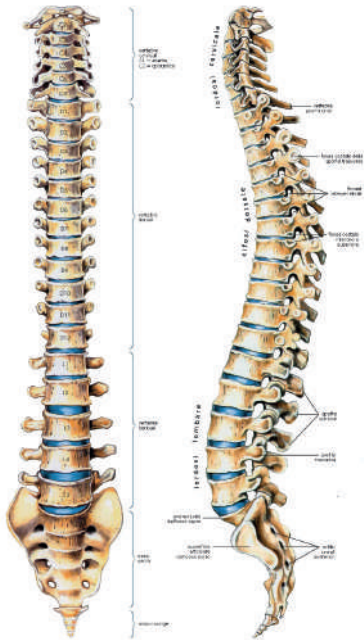
Le seconde le preferiamo. Purché non venga loro in mente di pensare che venendo nel nostro studio medico, hanno "perso il treno" della possibilità, forse più "risolutiva", di farsi impiantare una protesi. Il ragionamento potrebbe essere: sto molto bene essendomi affidato ad un sistema che non mi ha fatto sentire il minimo dolore, non mi ha fatto uscire una goccia di sangue ed è stato tutto praticamente istantaneo, figurarsi come sarei stato meglio con il ginocchio reso "completamente nuovo". Dovremmo richiamare loro l'esempio dell'apparecchio Tv, sperando nell'eloquenza delle immagini sottostanti.

Ricapitolando i concetti espressi: quando in un TV manomesso dall'interventismo viene ripristinato il segnale col metodo funzionalista di "massimo segnale", non deluda il non vedere un bellissimo panorama, ma solo righe sfumate e audio che ricorda il gracidiare delle rane. Altro è conoscere la Fisica, la Chimica, la Matematica e la Medicina ippocratica pensata nell'antica Grecia, da un grande pensatore, quando rende molto felici il permettere a chi lo desidera (e a chi lo apprezza!) di godere l'immagine perfetta come una cartolina di un panorama mozzafiato.





QUALI PROBLEMI DI SALUTE SI RISOLVONO COL METODO DMC



Il dottor Corbucci si è laureato nel 1984 in Medicina e Chirurgia con una tesi di Cardiologia sulla aritmia da “cortocircuito” di WPW, avendo una idea chiara sul perché il cuore pulsa ad una certa frequenza a gravità $9,81 \text{ m/sec}^2$ in prossimità della superficie terrestre. Ha perfettamente compreso che la patogenesi dell’infarto cardiaco va ricondotta ad una sorta di “sciatica” del cuore. Scusate la semplicità dell’analogia, ma non si contano i soggetti che perdono la vita, dacché convenzionalmente questa nozione viene disattesa e l’interventismo si ostina ad appropiare il problema in modo affatto funzionale alla risoluzione. Si confonde drammaticamente l’effetto con la causa.

Appena laureato, stimolato dal fatto che non c’era ancora un modo per guarire una semplice “sciatica” o per sapere se un soggetto richiedente lo stato di malattia, per assentarsi dal lavoro, avesse davvero tanto dolore, inventò un metodo per misurare il dolore. Il metodo diagnostico, esplorando la cute lombare (nella lombo-sciatalgia), oltre a misurare in decimi il dolore, ripristinava il segnale e istantaneamente guariva la lombo-sciatalgia.

Nacque in questo modo il metodo DMC. La sigla ha un triplo significato. Soprassediamo!

L’architetto con il quale divideva lo studio medico a quel tempo, tipizzato per uno stent cardiaco a soli 41 anni, gli dette l’occasione per verificare la “**sciatica del cuore**”: che il senso di stenocardia, di dolore sternale e brachiale, ecc. **non** aveva la eziopatogenesi convenzionale. La misurazione stessa, come premesso, liberò il giovane dalla sofferenza e dall’incubo di essere sottoposto a qualcosa, che poi avrebbe richiesto assunzione di letali farmaci, a vita. Lo Studio medico si qualificava per la cura della sciatica. Semplicemente! Ma non era poco.

Notorietà che gli fece arrivare clienti da tutto il mondo, fu complice della scoperta “scontata”, che pure il dolore all’**anca**, ginocchio e **piede** erano una sorta di sciatica, risolvibilissima.



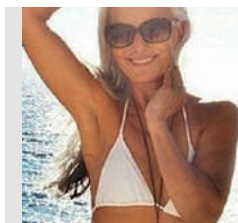
SOPRAVVIVERE CON I DOLORI O VITA SENZA DOLORI E FELICI?

Essere o non essere, questo è il dilemma. Ma le immagini eloquenti fuggono ogni dilemma. La signora a letto ha deciso di prendere le medicine. La signora in bikini ha scelto la vita ed è stata eletta la nonna più bella d'Italia. Intanto fa la differenza la "eziopatogenesi", che abbiamo spiegato essere il portato dell'atteggiamento psicologico. Poi, ammesso che qualche male inevitabilmente finisce per affliggere, fa la differenza come si sceglie di affrontarlo: curandolo con rimedi assai peggiori del male o "facendolo sciogliere" come neve al sole.

In questa brochure confidiamo di essere riusciti a darvi informazioni integrative, su come stanno realmente le cose nel mondo della scienza e della medicina e chirurgia: continuamente qualche "mente libera" fa scoperte, le quali rivelano che credenze precedenti non erano proprio foriere di felicità per il genere umano, né corrispondevano scientificamente ad una visione concettuale corretta su come funziona non solo la vita, ma l'Universo. Purtroppo queste con molto ritardo apportano benefici sociali, per via delle tenaci opposizioni che incontrano da parte delle "corporazioni di potere", che vivono di rendita con le regole vecchie e convenzionali. E non meno per la remissività della gente e la compiacenza verso il convenzionale e i dettami.

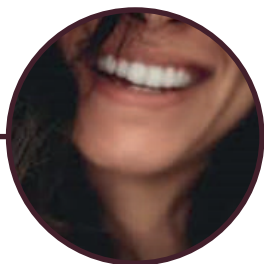
Il dottor Corbucci per ovi motivi non ha potuto cominciare con la "cura del cuore", ritenuto minacciato dall'infarto per motivi occlusivi vascolari, mentre invero lo è per problemi dei dischi vertebrali toracici, incidenti sulla conduzione ottimale dei segnali nervosi. Già occupandosi di "cura ginocchio", offrendo risultati di eccellenza, sottrae i profitti provenienti dalle protesi articolari (il lettore è in grado di capire!). Che poi, curando il ginocchio si risolvano altri problemi ritenuti a torto distinti e separati dalla eziologia del ginocchio bloccato, prova che il metodo di approccio alla colonna, sognato 2500 anni fa da Ippocrate, è giusto. Ma del pari imbarazzatissimo, quando le linee guida della Medicina moderna sono ben altre.

Dovesse interessare i cultori del moderno e chi è orgoglioso fan delle leggendarie conquiste, come la Luna, i trapianti di cuore e simili, ormai gli Enti spaziali stessi sono in procinto di confessarlo, che sulla Luna non ci si può andare, smascherati dalla imprevista evidenza lapalissiana del limite astronautico a 400 km da terra. Il dottor Corbucci è stato convocato per dipanare la matassa che crea l'inquietante enigma, come fu convocato per l'inaspettata sorpresa di Fisica atomica, sull'impossibilità di far diventare la Germania prima grande potenza. Tra qualche anno crolleranno tutti i miti sull'onnipotenza della scienza e della medicina. Tutti i nodi verranno al pettine. Dell'inutilità e dannosità delle protesi al ginocchio, hanno già riferito le TV di Stato. Chi vivrà, vedrà.





CONSULENZA SCIENTIFICA IN MEDICINA GENERALE e per problemi di salute ed estetici



Lo Studio medico è nato per consentire alle persone di fare scelte consapevoli in caso di problemi di salute o di non piena accettazione della propria esteriorità fisica. Di cosa ci occupiamo offrendo risultati non consueti, si è capito. (Di colonna = ginocchio, ecc.). Vogliamo darvi un segno della nostra gratitudine per la fiducia riposta in noi, mettendoci a vostra disposizione in altri orari extra “cura ginocchio”, veramente “col cuore”, per dissipare i vostri dubbi e le vostre ansietà, nel caso in cui dobbiate prendere delle decisioni importanti, dove l’adesione a luoghi comuni, a linee guida, a consigli dell’esperto che non lo è e dell’amico tutt’altro che in buona fede, può rivelarsi non foriera di gioia. Ci auguriamo di non dovervi orientare per questioni severe. Tuttavia ci siamo in tutti i casi.

Meno drammaticamente siamo in grado di darvi un parere se state andando a correggere la miopia col laser, se state per andare in ambito odontoiatrico a sottoporvi ad interventi rilevanti, se pensate di dover risolvere chirurgicamente qualcosa che può essere risolto meglio in modo diverso. Il nostro è un parere dato secondo Scienza con la S maiuscola e soprattutto secondo coscienza, ricordando il brocardo: “*primum non nocere*” e “*non far fare agli altri quello che non faresti fare a te stesso*”.

Il nostro orientamento etico è contrario ai trapianti e agli espianti e pure alle trasfusioni ematiche. Ci sta a cuore la vita e non l’eutanasia. Non ci piace il ricorso all’aborto per finalità futili, il ricorso a metodiche di assistenza al concepimento, innaturali. Orientamento affatto dettato da scelte religiose di tipo confessionale o da scelte politiche. Pur essendo, per profondissime conoscenze scientifiche di Fisica nucleare, credenti in Dio, abbiamo voluto essere aconfessionali e prendiamo decisamente le distanze dalla politica, oggettivamente troppo condizionante.

Stante che il nostro Studio medico è internazionale e dato che non è di massa, ma riservato a chi condivide una filosofia di vita sana e all’insegna del benessere psico-fisico e del rispetto dell’integrità della persona, possiamo tranquillamente dire il vero, senza tema di smentita.

NOTA INTERESSANTE

le persone che lo desiderano, possono chiedere che venga loro dedicato uno spazio orario di colloquio, inerente l’approfondimento sulle implicazioni della scoperta del Vuoto Quantomeccanico. *Chiave concettuale di quello che riusciamo a fare.*

L'INNOVATIVO CONCETTO PER UN NUOVO APPROCCIO MEDICO

Nella colonna si dipartono le vie nervose in entrata e in uscita verso le parti del corpo e gli arti. Ogni disfunzione crea un vissuto psichico di sofferenza e quest'ultima attiva un circolo vizioso. Poter controllare e ripristinare miliardi di segnali spinali, cambia la vita dal malessere al benessere totale. La scoperta del segnale psico-galvanico ha aperto un nuovo orizzonte. Tutto è cominciato dopo la scoperta di qualcosa rigettato dalla scienza convenzionale. La nozione di equivalenza gravità-pensiero. In breve: la Fisica ritiene essere il pensiero non oggetto di studio. Solo ora si è imbattuta nel dilemma inspiegabile, che fa finire per sempre i viaggi verso i pianeti ed è in imbarazzo per l'allungamento del 1969. La scoperta che dentro gli atomi c'è la spiegazione di cosa sia il pensiero, di cosa sia la gravità davvero, la scoperta di come i neuroni calcolano il tempo grazie ad una reazione chimica stupenda e la scoperta del modo di intercettare elettricamente questo fenomeno, ha ispirato un metodo incredibilmente efficace, quanto semplicissimo concettualmente, per un nuovo approccio medico. **Il DMC.**

Purtroppo per la Comunità scientifica è inaccettabile, dato che rende evidenti dei falsi scientifici clamorosi. (Luna, atomo114, Bosone Higgs, onde gravitazionali, ecc.).

Finirà prima o poi per essere accettato, se non altro per un madornale errore che ostenta il sistema periodico, proprio quest'anno celebrato col 150° di Mendeleev. Avverso questo errore che rende la Chimica e, di conseguenza, la Farmacologia, inesatte, con ricadute ovvie in Medicina, la Srl Atomo112 e Massimo Corbucci hanno proposto uno storico ricorso legale al Tribunale dei Diritti dell'Uomo.

In caso di giusta vittoria dovrà essere rivista e corretta la base della scienza, con necessità di rivedere radicalmente numerose discipline che su di essa poggiano.

Intanto è incontrovertibile che in caso di precordialgia sintomatica di ischemica-cardiaca-infartuale, laddove il p. presenti dorsalgia, è risolutivo il ripristino neurofisiologico dal livello competente dorsale, della colonna.

Come è certo e del pari incontrovertibile che la gonalgia, con blocco funzionale e altro corteo sintomatologico patognomonico, si risolve, con risultato eccezionale, con la medesima metodica assolutamente invasiva e totalmente priva di rischi.

Il dottor Corbucci non fa firmare alcun "consenso informato". Perché? Perché non vi espone ad alcun rischio, dando "molto più" del: massimo del risultato.



Il dottor **Massimo Corbucci** e la sua grande scoperta del 1976

Massimo, nel Dicembre 1976, studente 22enne di Fisica, scoprì la vera struttura dell'atomo. Questo era imbarazzante, perché chiariva la vera natura della gravità e faceva finire Astronautica e guerra atomica. Fu invitato a non fare il Fisico e si laureò in Medicina e Chirurgia nel 1984 con tesi in Cardiologia sulla aritmia WPW, avendo compreso da Fisico la verità sul pendolo gravitazionale e il **"pendolo chimico"**: ragione per cui il cuore pulsa e ragione per cui il cervello calcola il tempo.

Correlando la gravità con il pensiero pervenne al metodo elettro-neurologico matematico **DMC** di misurazione del dolore e alla istantanea cura della sciatica, nonché al recupero funzionale dell'infarto cardiaco e di diverse patologie d'organo e di parti somatiche e degli arti, con particolare riferimento alle gonalgie tipizzate per la protesi articolare. Per comprensibili motivi si occupò solo di ginocchio, mettendo a punto la metodica che evitava l'impianto di protesi, con pieno risultato clinico. Attualmente è il fondatore di un rivoluzionario concetto che consente di curare organi, parti del corpo e arti, ripristinando semplicemente, con un **atto diagnostico** detto **"ripristino del massimo segnale"**, la massimale conduzione dei segnali neuronali dai competenti metameri spinali. **Lombari per il ginocchio, anca e piede.**

Cervicali per spalla, gomito, polso e mano. Toracici per cuore e annessi mediastinici. La procedura è istantanea e si basa sul principio elettrologico della *"oscillazione chimica"* a carico dei neuroni e sulla riparazione immediata delle guaine mieliniche con ripristino, *definitivo nel tempo*, della conduzione dei segnali, **attenuati fisiologicamente per senilità o/e per lievi patologie a carico della colonna.** Questa estrema serietà scientifica è purtroppo in conflitto d'interessi con il "convenzionale". L'equivalenza incontrovertibile tra gravità e pensiero, fa finire per sempre l'Astronautica. (V. cosa sta accadendo agli Enti spaziali con la ISS limitata alla quota max di 400 Km!). Va da se che è antitetica all'impianto delle protesi articolari e ai metodi interventisti della Chirurgia. Massimo è titolare dello **studio medico di diagnostica in medicina generale e per la cura del ginocchio e delle patologie del rachide**, ubicato nello storico Palazzo Franciosoni di Vetralla, in provincia di Viterbo. È Radiotecnico-Elettronico e titolare della Stazione da Radioamatore iWØEYM per essere in contatto con tutti i Radioamatori Medici del mondo.

DOTT. MASSIMO CORBUCCI - Iscrizione Ordine dei Medici di Viterbo n° 1369/54

La brochure è distribuita gratuitamente per info sommarie utili a comprendere che nello studio medico non vengono praticate metodiche invasive, cruente e rischiose. Si ottengono risultati di eccellenza non consueti in ambito clinico, per un innovativo approccio scientifico. Per un maggiore approfondimento si rimanda ai libri esplicativi indicati sul web: **www.curaginocchio.it**